

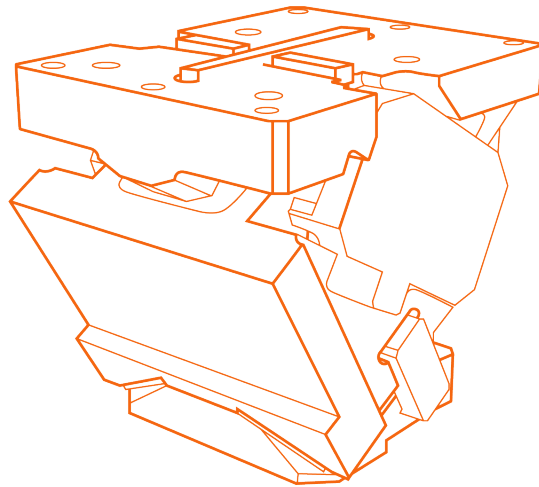
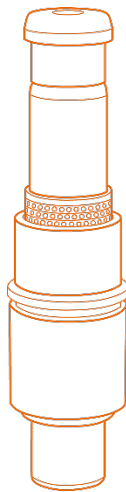
FIBRO GMBH MANAGEMENTHANDBUCH

Business Unit Normalien

August-Läpple-Weg
74855 Haßmersheim

T +49 6266 73-0

info@fibro.de
www.fibro.de



VORWORT

Qualität, Umweltschutz, Nachhaltigkeit, gesellschaftliche Verantwortung; Gesetzeskonformität und Kundenzufriedenheit sind wesentliche Grundlagen für eine erfolgreiche Geschäftstätigkeit und profitables Wachstum der FIBRO Gruppe.

Die Anforderungen, die unsere Kunden an uns stellen, sind Maßstab für die Qualität unserer Produkte und Dienstleistungen, Entwicklung unserer Prozesse unter Beachtung der Gesetze, technischen Regeln sowie Umwelt- und Sicherheitsstandards.

Das Managementsystem beschreibt unser Unternehmen mit seinen Prozessen, Zuständigkeiten und Zielen und erfüllt die Forderungen der ISO 9001 sowie der ISO 14001. Es soll uns bei der fortlaufende Verbesserung unserer Produkte, Dienstleistung und Prozesse unterstützen.

Im Rahmen der unternehmerischen Sorgfaltspflicht orientieren wir uns darüber hinaus auch an Normen wie Arbeitssicherheit ISO 45001, Leitfaden zur gesellschaftlichen Verantwortung ISO 26000, Risikomanagement ISO 31000 und an Informationssicherheitstechnologie nach ISO 27001 sowie Energiemanagement nach ISO 16247 bzw. ISO 50001.

Alle Mitarbeitende im Werken Haßmersheim sind verpflichtet, alle Festlegungen zu diesem integrierten Managementsystem und den Gedanken der ständigen Verbesserung umzusetzen. Insbesondere unsere Unternehmensgrundsätze (Unternehmenspolitik) bestimmen dabei unser Handeln.

Haßmersheim, Januar 2024
Geschäftsführung der FIBRO GmbH

Steffen Schröder



INHALTSVERZEICHNIS

1.	DAS UNTERNEHMEN.....	4
2.	GELTUNGSBEREICH / ANWENDUNGSBEREICH	5
3.	AUFBAU DES INTEGRIERTEN MANAGEMENTSYSTEM UND MITGELTENDE DOKUMENTE	5
4.	AUFBAU- UND ABLAUFORGANISATION.....	6
5.	PROZESSLANDSCHAFT DER ORGANISATION	7
6.	WECHSELWIRKUNG DER PROZESSE	8
7.	AUSGEGLIEDERTE PROZESSE	9
8.	QUALITÄTSMANAGEMENT	10
	8.1 LENKUNGSKREIS QUALITÄT.....	10
	8.2 LENKUNG VON DOKUMENTEN UND DATEN – DOKUMENTIERTE INFORMATION	10
9.	UMWELTMANAGEMENT.....	11
	9.1 UMWELTVERTRÄGLICHE PRODUKTION	11
	9.2 UMWELTFREUNDLICHE PRODUKTE	11
	9.3 SPARSAME VERPACKUNG.....	11
	9.4 ARBEITSKREIS UMWELT (AKU)	12
	9.5 ABFALLHIERARCHIE	12
	9.6 BODENSCHUTZ.....	12
10.	SICHERHEITSMANAGEMENT	12
	10.1 ARBEITSSICHERHEIT UND GESUNDHEITSSCHUTZ.....	12
	10.2 ARBEITSSICHERHEITSAUSSCHUSS (ASA).....	13
	10.3 IT-SICHERHEIT	13
	10.4 CE-MANAGEMENT, PRODUKTSICHERHEIT	14
11.	UNTERNEHMENSGRUNDSÄTZE (UNTERNEHMENSPOLITIK).....	15

1. DAS UNTERNEHMEN

Die Firma **FIBRO GmbH** ist eine Tochtergesellschaft der LÄPPLE AG Heilbronn mit Sitz in Haßmersheim.

Heute engagieren sich weltweit ca. 650 Mitarbeitende in der Business Units Normalien.

Der Vertrieb der Produkte erfolgt im Inland über FIBRO-Verkaufsberater und qualifizierte Vertreterfirmen, im Ausland über unsere Verkaufsniederlassungen in Frankreich, Indien, Singapur, China, Korea und USA, sowie über mehr als 70 Vertretungsfirmen und Servicestützpunkte auf allen anderen wichtigen Auslandsmärkten.

Business Unit **NORMALIEN**

Die Business Unit Normalien fertigt und vertreibt Produkte für den Werkzeug-, Formen- und Maschinenbau, wie Säulengestelle, Führungselemente, wartungsarme Gleitelemente, Präzisionsteile wie Schneidstempel und –buchsen, Schraubendruckfedern, Gasdruckfedern auf höchstem Sicherheitsniveau, Umformwerkstoffe, Metallkleber und Gießharze, Peripherie um Presse und Werkzeug, Werkzeugschieber mit Keil-, Rollen oder hydraulischem Antrieb.

Die Produktion, sowie Vertrieb und Produktmanagement sind im Werk Haßmersheim untergebracht.

Zu den Kunden zählt die komplette Automobilindustrie, Zuliefer- und elektrotechnische Industrie sowie Unternehmen mit Werkzeug-, Formen- und Vorrichtungsbau.

2. GELTUNGSBEREICH / ANWENDUNGSBEREICH

Dieses Management-Handbuch beschreibt in Kurzform den Aufbau des Integrierten Managementsystems mit den Unternehmensprozessen und den Zuständigkeiten zur Sicherung der Qualität der Prozesse, Produkte und Dienstleistungen, zur Gewährleistung der Sicherheit und Gesundheit unserer Mitarbeitenden, der Nachhaltigkeit und Wahrnehmung der Verantwortung für die Umwelt und soziales Verhalten.

Das Management-Handbuch wird im firmeneigenen Intranet gelenkt und von der Geschäftsführung freigegeben. Für „Interessierte Parteien“ wird dieses Managementhandbuch als Information inklusiv der Unternehmensgrundsätze (-politik) auf der FIBRO Homepage <https://www.fibro.de/> veröffentlicht.

Der Anwendungsbereich des Integrierten Managementsystems mit seinen Prozessen erstreckt sich auf die Business Unit Normalien mit Produktmanagement, Produktion und Vertrieb am Standort Haßmersheim. Das Integrierte Managementsystem erfüllt die Anforderungen der aktuell geltenden Normen für Qualitätsmanagement DIN EN ISO 9001, Umweltmanagement DIN EN ISO 14001, Arbeitsschutzmanagement ISO 45001, Energieeffizienz DIN EN 16247 und Informationssicherheit ISO 27001 (TISAX).

3. AUFBAU DES INTEGRIERTEN MANAGEMENTSYSTEM UND MITGELTENDE DOKUMENTE

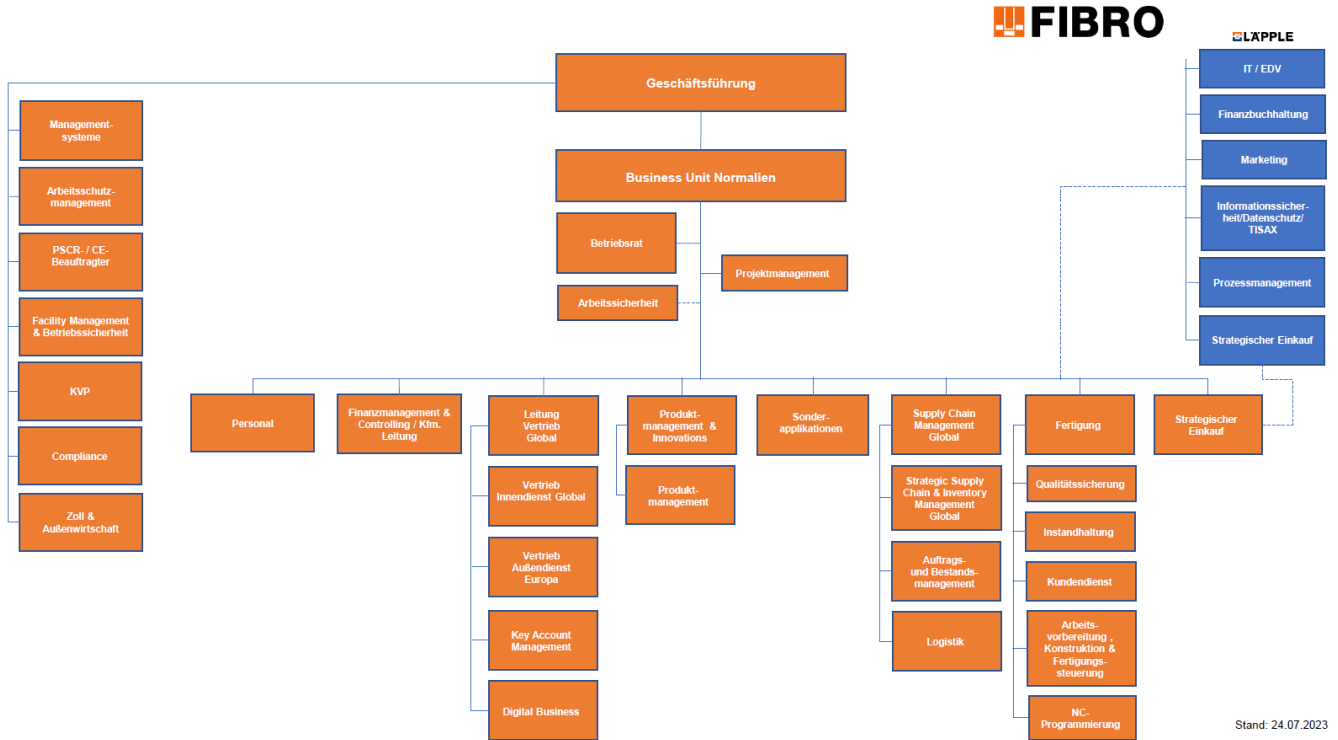
Das Managementsystem wird durch weitere Dokumente nach folgendem Aufbau beschrieben:

LÄPPLE AG	<ul style="list-style-type: none">• Managementhandbuch• Richtlinien• Code of Conduct• Werte• Ziele
FIBRO	<ul style="list-style-type: none">• Managementhandbuch mit Unternehmenspolitik• Prozesslandschaft• Prozessbeschreibungen• Arbeits- u. Prüfanweisungen• Formulare / Checklisten• Technische Lieferbedingungen• Rechtskataster / bindende Verpflichtungen• Ziele
FIBRO Umwelt / Sicherheit	<ul style="list-style-type: none">• Umweltaspekte• Sicherheitsdatenblätter• Betriebsanweisungen• Gefahrstoffverzeichnis• Unterweisungen• Gefährdungsbeurteilungen

Alle anderen Managementsystemdokumente haben Vertraulichkeitscharakter und werden als interne Unterlagen auch unter Berücksichtigung des Datenschutzes nicht ohne Freigabe der Geschäftsführung an externe Stellen ausgegeben.

4. AUFBAU- UND ABLAUFORGANISATION

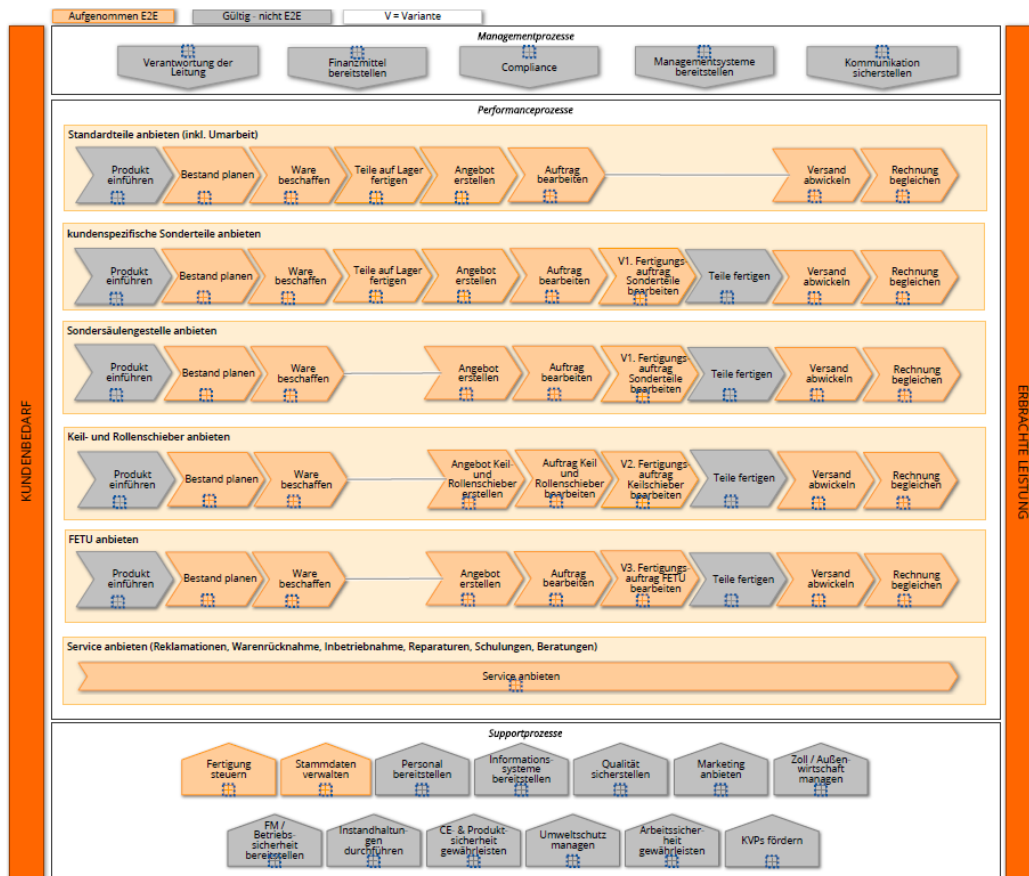
Business Unit– NORMALIEN



5. PROZESSLANDSCHAFT DER ORGANISATION

E2E Prozesslandkarte FIBRO Normalien

Ebene 1 | Revision 44 | Zuletzt veröffentlicht 28.09.2021 | Letzter Autor Tristan Wäcken



6. WECHSELWIRKUNG DER PROZESSE

Wechselwirkungsmatrix Prozesse		FÜHRUNG					KERN										UNTERSTÜTZUNG												
		1	2	3	4	5	6	7	8	9	10	11	12	13	14	15	16	17	18	19	20	21	22	23	24	25	26	27	
Prozeßname		Verantwortung der Leitung	Managementsystem	Finanzmanagement u. Controlling	Compliance	Kommunikation	Vertrieb	Entwicklung u. Konstruktion	Produktmanagement	Arbeitsvorbereitung u. Auftragsmgt.	Operativer Einkauf	Fertigung	Montage	Qualitätssicherung	Logistik	Kundendienst	IT / EDV	Strategischer Einkauf	Personal	Facility Mgt. u. Betriebssicherheit	Marketing	Instandhaltung	CE- / Produktsicherheit	Umwelt	Arbeitsicherheit	Zoll u. Aussenwirtschaft	Fehlerh. Produkte u. Dienststg., Rekl.-Bearb.	KVP	
FÜHRUNG	1	x	x	x	x	x	x	x	x	x	x	x	x	x	x	x	x	x	x	x	x			x	x			x	
	2	x	x	x	x	x	x	x	x	x	x	x	x	x	x	x	x	x	x	x	x	x			x	x			x
	3	x	x	x	x	x	x	x	x	x	x	x	x	x	x	x	x	x	x	x	x	x			x	x			x
	4	x	x	x	x	x	x	x	x	x	x	x	x	x	x	x	x	x	x	x	x	x			x	x			x
	5	x	x	x	x	x	x	x	x	x	x	x	x	x	x	x	x	x	x	x	x	x			x	x			x
KERN	6	x	x	x	x	x	x	x	x	x	x	x	x	x	x	x	x	x	x	x	x			x	x			x	
	7	x	x	x	x	x	x	x	x	x	x	x	x	x	x	x	x	x	x	x	x			x	x			x	
	8	x	x	x	x	x	x	x	x	x	x	x	x	x	x	x	x	x	x	x	x			x	x			x	
	9	x	x	x	x	x	x	x	x	x	x	x	x	x	x	x	x	x	x	x	x			x	x			x	
	10	x	x	x	x	x	x	x	x	x	x	x	x	x	x	x	x	x	x	x	x			x	x			x	
	11	x	x	x	x	x	x	x	x	x	x	x	x	x	x	x	x	x	x	x	x			x	x			x	
	12	x	x	x	x	x	x	x	x	x	x	x	x	x	x	x	x	x	x	x	x			x	x			x	
	13	x	x	x	x	x	x	x	x	x	x	x	x	x	x	x	x	x	x	x	x			x	x			x	
	14	x	x	x	x	x	x	x	x	x	x	x	x	x	x	x	x	x	x	x	x			x	x			x	
	15	x	x	x	x	x	x	x	x	x	x	x	x	x	x	x	x	x	x	x	x			x	x			x	
UNTERSTÜTZUNG	16	x	x	x	x	x	x	x	x	x	x	x	x	x	x	x	x	x	x	x	x			x	x			x	
	17	x	x	x	x	x	x	x	x	x	x	x	x	x	x	x	x	x	x	x	x			x	x			x	
	18	x	x	x	x	x	x	x	x	x	x	x	x	x	x	x	x	x	x	x	x			x	x			x	
	19	x	x	x	x	x	x	x	x	x	x	x	x	x	x	x	x	x	x	x	x			x	x			x	
	20	x	x	x	x	x	x	x	x	x	x	x	x	x	x	x	x	x	x	x	x			x	x			x	
	21	x	x	x	x	x	x	x	x	x	x	x	x	x	x	x	x	x	x	x	x			x	x			x	
	22	x	x	x	x	x	x	x	x	x	x	x	x	x	x	x	x	x	x	x	x			x	x			x	
	23	x	x	x	x	x	x	x	x	x	x	x	x	x	x	x	x	x	x	x	x			x	x			x	
	24	x	x	x	x	x	x	x	x	x	x	x	x	x	x	x	x	x	x	x	x			x	x			x	
	25	x	x	x	x	x	x	x	x	x	x	x	x	x	x	x	x	x	x	x	x			x	x			x	
	26	x	x	x	x	x	x	x	x	x	x	x	x	x	x	x	x	x	x	x	x			x	x			x	
	27	x	x	x	x	x	x	x	x	x	x	x	x	x	x	x	x	x	x	x	x			x	x			x	

7. AUSGEGLIEDERTE PROZESSE

Je nach Erfordernis gibt es ausgegliederte Prozesse:

	Verantwortlich	Lenkung
Vertretungen	GF, BL, VT	Vertrag
Externe Entwicklung	GF, BL	Vertrag
Durchführung von Produktionsschritten (Verlängerte Werkbank)	EK, AV, FS	Auftrag
Externe Prüfungen / Kalibrierungen	EK, QW	Auftrag

Für ausgegliederte Prozesse wird sichergestellt, dass diese in unter der Steuerung des FIBRO Managementsystems verbleiben:

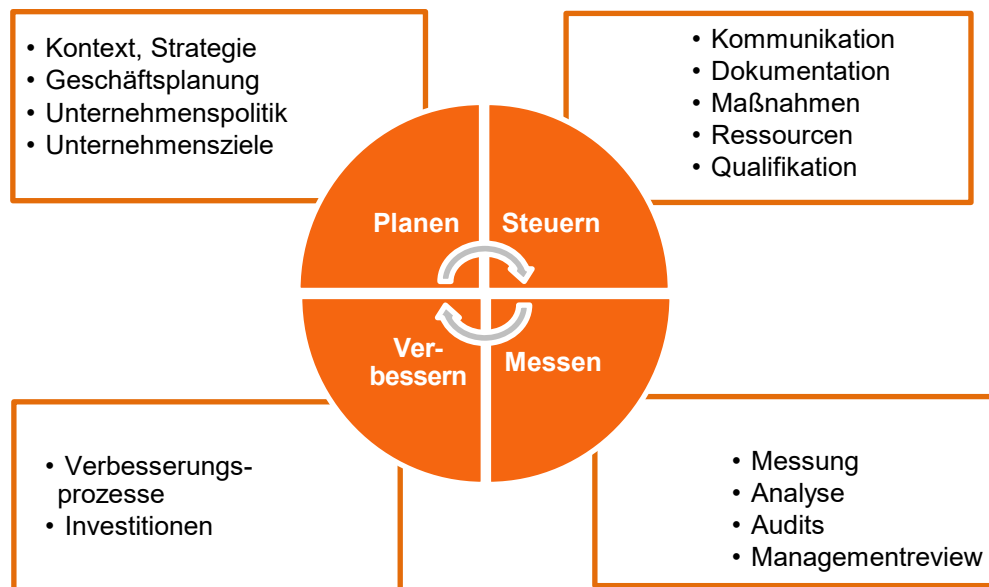
Thema	Verantwortlich	Lenkung
nur freigegebene externe Dienstleister eingesetzt werden	EK	XRM / PSI-Penta
die Vorgaben / Prozessschritte angemessen festgelegt sind	EK, AV	Auftrag, Arbeitsplan
die Kennzeichnung und Rückverfolgbarkeit erhalten bleibt	alle	Lieferpapiere
die Anforderungen eingehalten werden	QW	WE-Prüfungen

8. QUALITÄTSMANAGEMENT

Das Qualitätsmanagement basiert auf den aktuellen Forderungen der DIN EN ISO 9001. Die Regelungen beziehen sich auf den Standort Haßmersheim.

Für die Erreichung der Zielvorgaben sowie für die ständige Weiterentwicklung des Managementsystems existieren Festlegungen zu Prozessen und Arbeitsabläufen.

Eine wesentliche Voraussetzung für ein funktionierendes System ist die kontinuierliche Verbesserung der Prozesse, Produkte und Dienstleistungen. In die dazu beschriebenen Aktivitäten zur kontinuierlichen Verbesserung der Prozesse und Abläufe sind alle Mitarbeitenden mit eingebunden.



8.1 LENKUNGSKREIS QUALITÄT

Der Lenkungsreis Qualität stellt die zentrale Arbeitsplattform für die Managementsysteme innerhalb der LÄPPLE Gruppe dar und besteht aus allen Managementbeauftragten der Einzelgesellschaften. Der Lenkungsreis Qualität lenkt den Prozess zur Verbesserung und zukünftigen Entwicklung der Managementsysteme der Unternehmen. Hier werden Qualitätsmanagement relevante Entscheidungen vorbereitet, Synergien diskutiert, Konzeptionen entwickelt, Vorhaben geplant, Ziele festgelegt.

8.2 LENKUNG VON DOKUMENTEN UND DATEN – DOKUMENTIERTE INFORMATION

Für die Lenkung von Dokumenten und Daten sind innerhalb FIBRO gemäß den gesetzlichen Forderungen Regelungen zur Sicherstellung der Nachweisführung getroffen. Systemdokumente werden im Intranet namens LISY (LÄPPLE INFORMATION SYSTEM) mittels MIRCOSOFT Sharepoint und definierten Workflows gelenkt.

9. UMWELTMANAGEMENT

Das Umweltmanagement basiert auf den aktuellen Forderungen der DIN EN ISO 14001. Die Regelungen beziehen sich auf den Standort Haßmersheim welcher in einem Gewerbemischgebiet liegt. Darüber hinaus liegt der Standort Haßmersheim in unmittelbarer Nähe zum Neckar.

Bei FIBRO werden überwiegend Guss, Stähle und NE-Metalle verarbeitet. Die Handelsware umfasst auch chemische Produkte.

Die Bewertung der standortspezifischen Umweltauswirkungen werden durch die jeweiligen Managementbeauftragten / Umweltbeauftragten veranlasst und mit den Verantwortlichen regelmäßig überprüft. Die Ergebnisse werden in der Umweltaspektbewertung im Intranet mit notwendigen Maßnahmen dokumentiert.

Für Umweltbelange wird der Managementbeauftragte von einem externen Umweltbeauftragten unterstützt. Der Umweltbeauftragte gewährleistet die Einhaltung und Umsetzung aller umweltrelevanten Anforderungen. Managementbeauftragter und Umweltbeauftragter sind Teilnehmer im Arbeitskreis Umwelt.



9.1 UMWELTVERTRÄGLICHE PRODUKTION

Die Produktion der FIBRO GmbH entspricht dem Stand der Technik und steht im Einklang mit allen umweltrelevanten Rechtsvorschriften. Die gesetzlichen Anforderungen, insbesondere des Gewässerschutzes und der ordnungsgemäßen Abfallentsorgung werden berücksichtigt.

9.2 UMWELTFREUNDLICHE PRODUKTE

Unsere Produkte sind REACH-, RoHS-konform und frei von Gefahrstoffen, soweit nicht besonders gekennzeichnet und in Bezug auf die Entsorgung nach der Nutzungsphase unproblematisch. Zu den besonders gekennzeichneten Produkten werden EG-Sicherheitsdatenblätter und unsere Produktinformationen mitgeliefert.

9.3 SPARSAME VERPACKUNG

Die Verwendung von Verpackungsmaterialien wurde optimiert. So wird auf unnötige Umverpackungen generell verzichtet. Als Verpackung werden ausschließlich umweltfreundliche Materialien wie Kartonagen, Holz und Styropor verwendet, die wiederverwertbar sind.

Für diverse Produkte steht ein Mehrweg-System zur Verfügung.

9.4 ARBEITSKREIS UMWELT (AKU)

Der Arbeitskreis Umwelt stellt das zentrale Arbeitsorgan und die Diskussionsplattform für sämtliche, das Managementsystem betreffende Umweltthemen dar. Der Arbeitskreis Umwelt lenkt den Prozess zur Verbesserung der Umwelleistung, der Reduzierung von Umweltauswirkungen und Haftungsrisiken des Unternehmens. Hier werden umweltrelevante Entscheidungen vorbereitet, Probleme diskutiert, Konzeptionen entwickelt, Vorhaben geplant, Ziele festgelegt und die Umsetzung von Maßnahmen überwacht und bewertet.

Arbeitskreis Umwelt besteht aus Mitgliedern der FIBRO in Haßmersheim aus den Bereichen Fertigung, Facility Management und aus der Schwesterfirma FLT. Managementbeauftragte/r, Umweltbeauftragte/r, Gefahrstoffbeauftragte/r und Betriebssicherheitsingenieur sind ständige Mitglieder im Arbeitskreis Umwelt.

9.5 ABFALLHIERARCHIE



Das oberste Ziel ist es, nach Möglichkeit zu verhindern, dass Abfall überhaupt entstehen kann. Dies richtet sich auch an unsere Lieferanten. Wenn dies nicht möglich ist, so bemühen wir uns, nur wiederverwertbare Stoffe zu verwenden und diese dann tatsächlich auch wiederzuverwerten. Der Rest, der dann übrig bleibt, muss auf ökologisch schonende Art und Weise entsorgt werden. Art der Entsorgung sind im Abfall-Flyer und Abfallratgeber beschrieben (Intranet).

9.6 BODENSCHUTZ

Im Rahmen des Umweltmanagements wird auch der Aspekt des Bodenschutzes umfassend berücksichtigt. Im Umweltmanagement am Standort sollen insbesondere Kontaminationen oder Ablagerungen verhindert und zusätzliche Flächenversiegelungen möglichst vermieden werden. Außerdem werden die Vorgehensweisen bei der Untersuchung und Bewertung von Altlastflächen unter Berücksichtigung möglicher Dekontaminations- und Sanierungsmaßnahmen geregelt.

10. SICHERHEITSMANAGEMENT

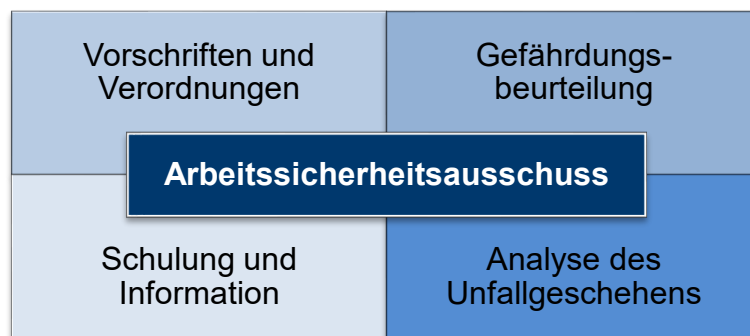
10.1 ARBEITSSICHERHEIT UND GESUNDHEITSSCHUTZ

Die erforderlichen Anlagen, Einrichtungen und Arbeitsumgebungen entsprechen dem Stand der Technik und werden veränderlichen Bedingungen regelmäßig angepasst (gesetzliche Vorgabe, Gefährdungsbeurteilungen etc.)

Anlagen und Einrichtungen werden regelmäßig durch technische Überwachungsinstitutionen und durch geplante interne Wartung überprüft.

Unseren Mitarbeitenden steht die notwendige persönliche Schutzausrüstung für die Durchführung der Tätigkeiten zur Verfügung.

Wir fördern den Gesundheitsschutz der Mitarbeitenden durch zahlreiche Aktionen wie Obsttage, Rückenschulungen, etc.



Zur Gewährleistung der Sicherheit sind Fachkräfte, wie Sicherheitsfachkräfte, Sicherheitsbeauftragte, Brandschutzbeauftragte, Evakuierungshelfer, Ersthelfer, Betriebsarzt mit entsprechender Qualifikation beauftragt. Diese werden regelmäßig geschult.

10.2 ARBEITSSICHERHEITSAUSSCHUSS (ASA)

Der Arbeitssicherheitsausschuss stellt das zentrale Arbeitsorgan und die Diskussionsplattform für sämtliche Arbeitssicherheitsthemen im Unternehmen dar. Hier werden arbeitssicherheitsrelevante Entscheidungen vorbereitet, Probleme diskutiert, Konzeptionen entwickelt, Vorhaben geplant und die Umsetzung von Maßnahmen überwacht und bewertet.

Der Arbeitssicherheitsausschuss besteht aus permanenten Mitgliedern wie: Sicherheitsfachkräfte und Sicherheitsbeauftragten der jeweiligen Werke, Betriebsarzt, Arbeitnehmervertretung, Mitgliedern der Geschäftsführung, Personalabteilung und Facility Management (Betriebssicherheit). Bei Bedarf werden weitere Verantwortliche, wie Managementbeauftragter, Gefahrstoffbeauftragte usw. hinzugezogen.

10.3 IT-SICHERHEIT

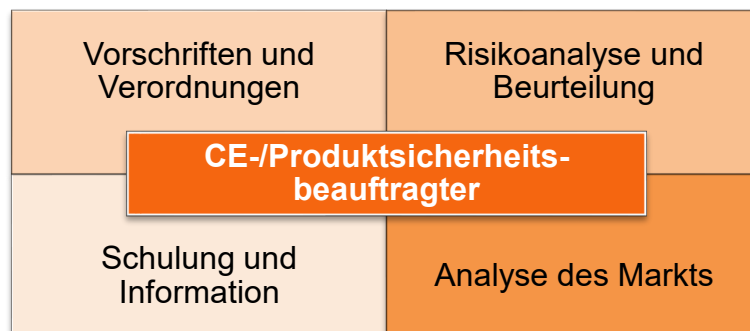
Die Gefahr massiver wirtschaftlicher Schäden in Folge von Risiken bei der Informationsverarbeitung soll durch ein aktives Risikomanagement minimiert werden. Eine Reihe von Maßnahmen und Hilfsmitteln, wie Firewall, Device Control, Virens Scanner, Passwortregeln, Zugang- und Zutrittskontrollen und Notfallpläne in Anlehnung an die Forderungen der ISO 27001 schaffen hier die notwendige Sicherheit (TISAX Audit). Damit wird auch ein solides Fundament für ein vertrauenswürdiges Niveau zu unseren Kunden und Lieferanten geschaffen.



Der Datenschutzbeauftragte ist für alle LÄPPLE Gesellschaften tätig, berichtet direkt an den Vorstand und wirkt so auf die Einhaltung der Datenschutzbestimmungen in der LÄPPLE Gruppe mit seinen Firmen hin.

10.4 CE-MANAGEMENT, PRODUKTSICHERHEIT

Das CE-Management hat nicht nur das Ziel Hersteller, Märkte und vor allem Endverbraucher durch die Umsetzung betreffender Richtlinien, Normen, Gesetze und Produktsicherheitsgesetz wie z.B. die Maschinenrichtlinie 2006/42/EG, zu schützen. Es hat auch die Verantwortung für deren Aktualität und Verfügbarkeit.



Der CE- und Produktsicherheitsbeauftragte ist sowohl bei der Schwestergesellschaft FLT wie FIBRO tätig und unterstützt die betreffenden Abteilungen bei Produktentwicklung und Marktbeobachtung.

11. UNTERNEHMENSGRUNDSÄTZE (UNTERNEHMENSPOLITIK)

Unsere Vision

Mit höchster Präzision und erstklassigem Service sind wir weltweit der Technologieführer für Normalien im Werkzeug- und Maschinenbau

FIBRO ist ein Unternehmen der LÄPPLER Gruppe und ein weltweit agierender Anbieter von Normalien. Wir bieten unseren Kunden ein einzigartiges Produktspektrum für anspruchsvolle Lösungen des Anlagen-, Maschinen- und Werkzeugbaus. Durch Qualität, Zuverlässigkeit und Innovationskraft begeistern wir unsere Kunden und sind der bevorzugte Partner bei Entwicklung und Herstellung ihrer Produkte.

FIBRO verpflichtet sich das Qualitäts-, Umwelt, und Arbeitsschutzmanagementsystem ständig weiterzuentwickeln und durch akkreditierte Gesellschaften nach DIN EN ISO 9001 und DIN EN ISO 14001 zertifizieren bzw. nach DIN EN ISO 45001 durch die Berufsgenossenschaft überwachen zu lassen.

Im Rahmen der unternehmerischen Sorgfaltspflicht beinhaltet dieses Integrierte Managementsystem auch Prozesse zur Informationssicherheit, Nachhaltigkeit und Compliance.

Folgende Punkte definieren die Grundsätze unserer Geschäftsauffassung und Handelns zur Zufriedenheit unserer interessierten Parteien, Schonung der Umwelt, Sicherheit & Gesundheit bei der Arbeit (SGA) und Erfolg unseres Unternehmens - **diese sind mit den Beschäftigten und deren Vertretung erarbeitet und verbindlich!**

1 Unsere Verpflichtung

- ➔ Fehlervermeidung hat Vorrang vor Fehlerbeseitigung (Nullfehlerprinzip) – „Mach es gleich richtig“
- ➔ Schutz der Umwelt, Verhindern von Umweltbelastungen (Umweltaspekte, LISY)
- ➔ Fortlaufende Verbesserung unserer Produkte, Dienstleistung, Prozesse und SGA
- ➔ Einhaltung von zutreffenden bindenden Verpflichtungen (z.B. staatliche oder berufsgenossenschaftliche Vorgaben, FIBRO-interne Vorgaben, Betriebsvereinbarungen, Rechtskataster, LISY)
- ➔ Bereitstellung von sicheren und gesundheitsgerechten Arbeitsbedingungen zur Prävention von Verletzungen und Erkrankungen
- ➔ Beseitigung von Gefahren und Minimieren von SGA-Risiken. Die oberste Leitung stellt hierzu die erforderlichen Mitteln zur Verfügung.

2 Unsere Kunden, unsere Lieferanten

- ➔ Wir sind der kompetente Partner für Normalien
- ➔ Wir respektieren die Anforderungen und Erwartungen unserer Kunden
- ➔ Wir pflegen einen partnerschaftlichen Umgang mit Kunden und Lieferanten
- ➔ Wir binden uns an Zusagen und Vereinbarungen

3 Unsere Beschäftigten

- ➔ Wir fördern die Ausbildung, Weiterbildung, Motivation, Sicherheit und Gesundheit
- ➔ Wir bieten leistungsgerechte Entlohnung und soziale Leistungen
- ➔ Wir bewerten die Leistung unserer Mitarbeiter, fordern Einsatz, Produktivität, Leistung, Verantwortung, Gewissenhaftigkeit und ein unternehmerisches Denken
- ➔ Wir fördern das Verantwortungsbewusstsein für Qualität, Umwelt, Arbeitsschutz, Gesundheit, Compliance und ethisches Verhalten im Unternehmen (Code of Conduct)

4 Unsere Produkte und Dienstleistungen

- ➔ Wir bieten umweltfreundliche und sichere Produkte für anspruchsvolle Anwendungen in allen Industriezweigen an
- ➔ Ausgezeichnetes Image unserer Produkte und Dienstleistungen und unseres Unternehmens
- ➔ Hervorragende Qualität unserer Produkte und Dienstleistungen
- ➔ Regelmäßige Entwicklung neuer Produkte

5 Unsere Sicherheit und Umwelt

- ➔ Umweltbewusster und sparsamer Umgang mit allen umweltrelevanten Ressourcen (z.B. Wasserqualität und -verbrauch, Luftqualität; Energieeffizienz, Abfallvermeidung, Treibhausgasemissionen)
- ➔ Ergreifen aller notwendigen Maßnahmen zur Verminderung von Umweltbelastungen
- ➔ Sicherheit und Gesundheit unserer Beschäftigten und Besucher ist oberste Priorität

6 Unsere Ziele und Werte

- ➔ Die Werte unseres Unternehmens sind in einem Leitbild und in Verhaltensgrundsätzen auf Konzernebene der LÄPPLER AG verbindlich für alle Beschäftigten festgelegt (Leitbild, Code of Conduct LISY)
- ➔ Wir setzen uns Ziele, überwachen diese und übernehmen die Verantwortung diese Ziele zu erreichen. Jeder Beschäftigte ist unseren Unternehmenszielen verpflichtet und leistet aktiv durch einwandfreie Arbeit seinen Beitrag zu deren Verwirklichung.